



SCRIPTIE  
MODEL BALM

TU DELFT  
MoSHE21

NSI



Tim Huyse  
Hoofdoperator NSI

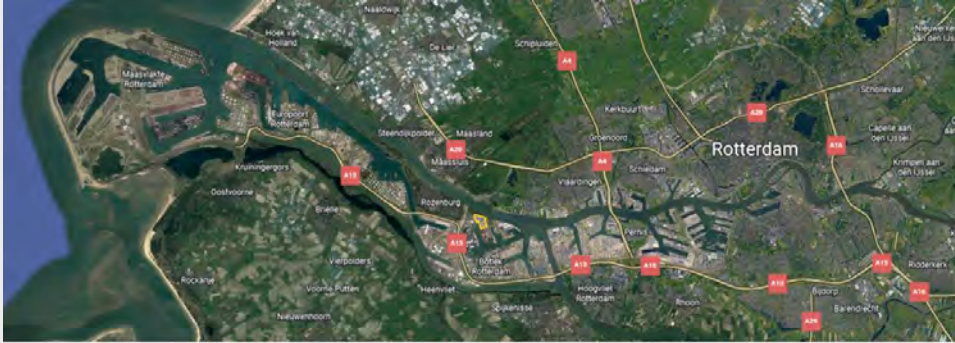


Patrick Vanrolleghem  
SHEQ-Coördinator

# INFORMATIE VOORAF

- **Naam:** Patrick Vanrolleghem
- **Bedrijf:** AVR Afvalverwerking B.V.
- **Functie:** SHEQ-Coördinator
- **Opleiding:** Management of Safety, Health & Environment (MoSHE) aan de TU Delft
  
- **Scriptie:** Onderzoek naar de relatie tussen het gebruik (van interventiesessies) van een gedragsveranderingsmodel en het risicobewustzijn van een Nascheidingsinstallatie-operator
- **Doel:** Het doel is dat een NSI-operator gedragsverandering leert begrijpen, waardoor hij zelf kan benoemen waar het gewenste gedrag stopt en hij zo zijn risicobewustzijn vergroot. Hiermee kan de NSI-operator knelpunten beter bespreekbaar maken.
- **Methode:** Theoretisch onderzoek met een experiment in het werkveld (kwalitatief)
- **Begeleider:** F. Guldenmund

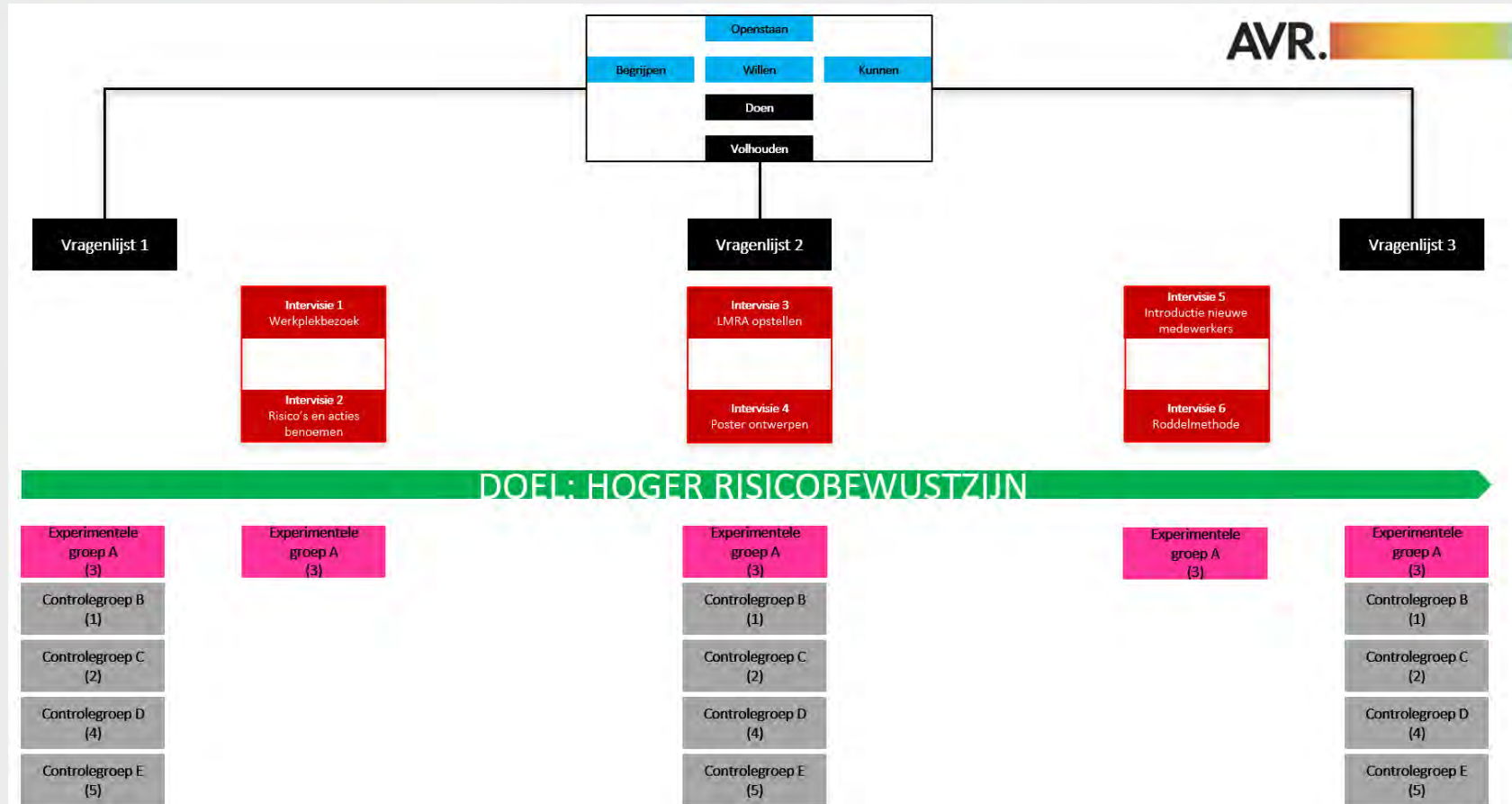
# CONTEXT



# HET ONDERZOEK

- **Ploegen:** één experimentele groep  
vier controlegroepen  
(per ploeg +/- 3 personen)
- **Vragenlijst:** driemaal afgenomen tijdens de onderzoeksperiode bij alle ploegen
- **Observaties:** ja
- **Vragen:** ja
- **Interventies:** ja, zes stuks
- **Tijdspad:** 3-4 maanden

# HET ONDERZOEK



# KEUZE VOOR HET MODEL BALM

- Gedragsmodellen met stappen
- Criteria die passen bij de doelgroep

## Eenvoud

geen moeilijke woorden of uitgebreide theoretische kaders

## Lerend karakter

het veranderen zelf dient niet het doel te worden, maar wel het leren dat de verandering nodig is en wat daarvoor nodig is

## Praktisch model

in plaats van een beschrijvend model

**Tabel 2**

*Uiteenzetting keuze gedragsveranderingsmodel op de gestelde criteria*

Model	Eenvoud	Lerend karakter	Praktisch model
Theory of Planned Behavior	+/-	+	-
Duaal model voor naleving en overtreding	-	+	-
Social Learning Theory	+/-	+	-
The Precaution Adoption Process Model	+/-	+	-
Adoptieprocesmodel	-	+/-	-
Transtheoretical Model of Behaviour Change	+/-	+	+/-
Balm	+	+	+

# DE RESULTATEN

- **Vragenlijst**

  - 100% ingevuld door de experimentele groep

  - 92%, 58% en 50% ingevuld door de controlegroepen

  - Experimentele groep is meer gaan 'openstaan' t.o.v. de controlegroepen

- **Interventies**

  - Het gebruik van het gedragsmodel Balm was in het begin nog wel zoeken voor de ploeg

  - Naar gelang de interventiesessies zag je de kennis over het gedragsmodel Balm bij de NSI-operators toenemen

  - Er werd meer diepgaander gesproken met elkaar (dialog) in plaats van discussiëren met elkaar.

# INTERVENTIES

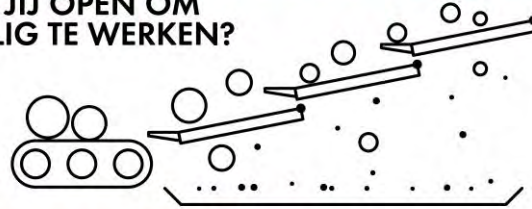
1. **Sessie 1:** Werkplekbezoek (O)
2. **Sessie 2:** Risico's en acties benoemen van een installatie(-deel) (WKB)
3. **Sessie 3:** LMRA opstellen voor schoonmaakwerkzaamheden schudzeef (WKB)
4. **Sessie 4:** Poster ontwerpen als alternatief LMRA schudzeef (OWKB)
5. **Sessie 5:** Roddelmethode (OWKB)
6. **Sessie 6:** Introductie nieuwe NSI-operators (OWKB)



# INTERVENTIES

## Grote Schudzeef LMRA

STA JIJ OPEN OM  
VEILIG TE WERKEN?



**IK BEGRIP** hoe ik veilig kan werken



**IK WIL** veilig werken



**IK KAN** veilig werken



Voer altijd een LMRA uit bij het hervatten of starten van werkzaamheden en wanneer een (werk)situatie verandert.

Checklist LMRA



**AVR.**  
Too good to waste

# CONCLUSIE / 1

- Experimentele groep is meer gaan 'openstaan' gedurende de interventie sessies
- Door het gebruik van het gedragsmodel Balm is er meer dialoog ontstaan i.p.v. discussie
- Individueel kun je benoemen waar men binnen het gedragsveranderingsmodel je vastloopt.
- Collectief kun je benoemen waarom gedrag ontstaat
- Het gaat niet alleen maar om de veiligheidsprestatie, maar ook om het veranderingsproces met elkaar
  
- De begrippen 'begrijpen' en 'willen' zijn over het algemeen hoog te noemen bij de doelgroep
- Het begrip 'kunnen' wordt vaak neergelegd bij andere ploegen, leidinggevende, andere medewerkers, beleid, fysieke en sociale omgeving.

# CONCLUSIE / 2

- Door het integreren van het gedragsmodel Balm bij veiligheidsmiddelen zorg je ervoor dat er meer **dialog** en een mate van **zelfreflectie** ontstaat bij de deelnemers inzake het **gedragsveranderingsproces**. Dit proces dient wel **gedragen** te worden door de medewerkers, leidinggevende en in samenhang met de fysieke en sociale omgeving. Het stellen van een duidelijk **doel** met betrekking tot het gebruik van het gedragsmodel Balm is essentieel voor succes.